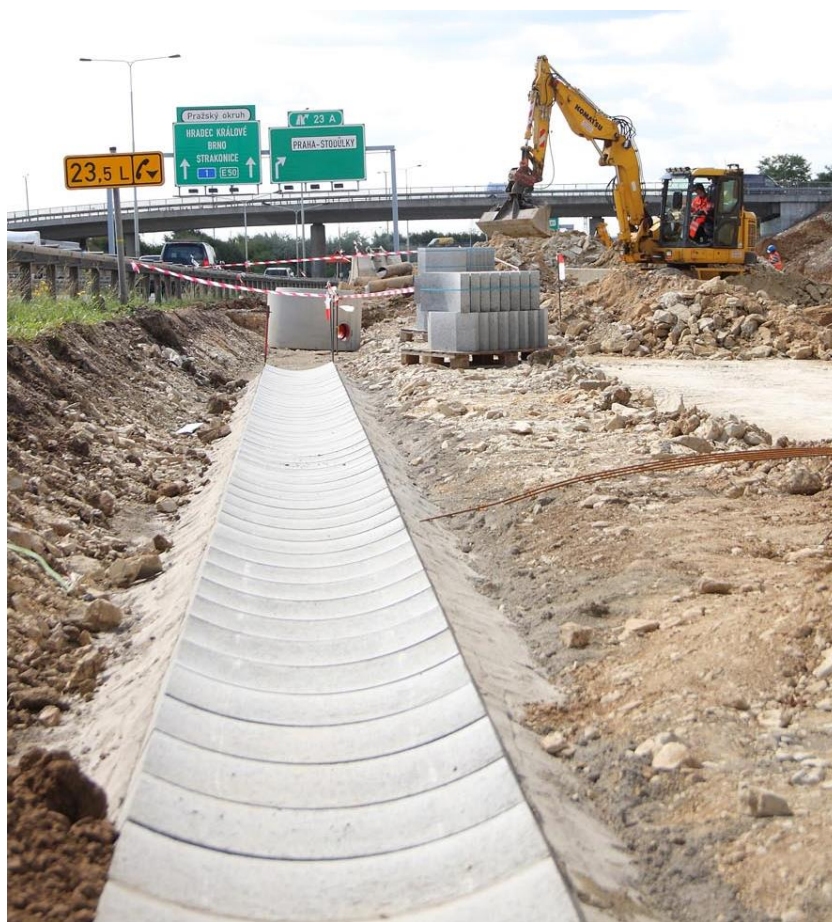


B&BC MP PREFA 2+3/03



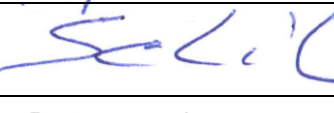
Odvodňovací žlaby



+420 377 199 100

WWW.B&BC.CZ

obchod@babc.cz

	Jméno a funkce:	Podpis:	Datum:
Zpracoval:	Ing. Martin Schmieder Technolog		únor 2017
Správce dokumentu:	Ing. arch. Hana Vrzalová Projektový manažer		březen 2017
Schválil:	Ing. Martin Schmieder Manažer kvality		31.3.2017
Nahrazuje:	<i>Betonové odvodňovací žlaby, Postup montáže, ze dne: 25.11.2013</i>		Platnost od: 1.4.2017
B & BC a.s. , Sokolská 464, 330 22 Zbůch			

OBSAH

OBSAH	2
1. ÚVOD	2
2. SEZNAM VÝROBKŮ	2
3. DOPRAVA	3
4. SKLADOVÁNÍ	3
5. MANIPULACE	3
6. POSTUP POKLÁDKY	4
7. KOSMETICKÉ VADY A DROBNÉ OPRAVY	5
8. ZÁVĚREČNÁ USTANOVENÍ	5
9. SOUVISEJÍCÍ DOKUMENTY	5

1. ÚVOD

Tento postup stanovuje technické podmínky pro dopravu, skladování, manipulaci a pokládku odvodňovací žlabů vyráběných firmou B & BC, a.s.

Žlaby jsou vhodné pro místní komunikace a zpevněné plochy pro odvedení dešťových vod. Neslouží pro přejezd automobilů.

2. SEZNAM VÝROBKŮ

TABULKA 1 – Technické specifikace dílců

Název výrobku		<i>B&BC Žlab</i> 33-60	<i>B&BC Žlab</i> 33-80	<i>B&BC Žlab</i> 33-93	<i>B&BC</i> Žlábek	<i>B&BC Žlab</i> 33-55	<i>B&BC</i> Příložná deska	<i>B&BC Žlab</i> 100-127
Rozměry [mm]	L	330	330	330	250	330	497	1000
	B	590	800	928	210	545	247	1270
	H	75	205	205	20	165	---	800
	tl.	80	100	100	60-80	80	100	100
Informativní hmotnost [kg]		44	68	85	8	49	28	1350
Beton minimálně ČSN EN 206		C 35/45	C 35/45	C 35/45	C 35/45	C 35/45	C 35/45	C 35/45

3. DOPRAVA

Žlaby se dopravují na vratných paletách. Na paletě jsou uloženy ve více vrstvách proložené prokladem. Žlab 100-127 se dopravuje po jednom kuse na paletě nebo volně ložený.

Palety jsou přepravovány na ložné ploše silničních nákladních vozidel se zajištěním proti posunutí.

Pro nakládání palet na dopravní prostředek se použije vysokozdvizný vozík. Pro nakládání volně loženého Žlabu 100-127 se použije jeřáb, ve žlabu jsou manipulační závitové prvky Rd.



Obrázek 1 Příklad dopravy

4. SKLADOVÁNÍ

Palety se žlaby se skladují na otevřených skládkách s pevným odvodňovým podkladem ve stozích o maximální výšce 2000 mm. Žlab 100-127 se skladuje v jedné vrstvě.

5. MANIPULACE

Na stavbě se žlaby manipuluje v souladu s bodem 3. Při jejich manipulaci je nutné se vyvarovat pádu z výšky nebo smýkání (poškrábání) Při vlastní pokládce ze žlaby zpravidla manipulují ručně.

Žlab 100-127 je opatřen dvojicí závitových kotev Rd 16.

6. POSTUP POKLÁDKY

Nejdříve je nutné provést výkop v místě pokládky žlabů. Dno výkopu musí kopírovat sklon odvodnění plochy, aby výsledné podkladové vrstvy měli stejnou tloušťku. Následuje příprava štěrkového nebo betonového lože, do kterého jsou žlaby usazovány – dle projektové dokumentace.



Obrázek 2 Příklad realizace



Obrázek 3 Příklad realizace



Obrázek 4 Příklad realizace odvodňovacích žlabů a příložené desky

Spáry jsou řešeny dle toho, zda dešťová voda má být svedena buď do terénu průsakem ve spárách nebo po jejich utěsnění do vsakovací jámy, nebo do kanalizace do které jsou žlaby spádovány.



Obrázek 5 Příklad realizace odvodňovacích žlabů 100-127

7. KOSMETICKÉ VADY A DROBNÉ OPRAVY

Jsou-li vyžadovány, provádějí se dle pracovní instrukce **PI – 7/614**.

8. ZÁVĚREČNÁ USTANOVENÍ

Postupy, jenž nejsou výslovně povoleny či zakázány v tomto MP, konzultujte před zahájením prací s výrobcem žlabů.

9. SOUVISEJÍCÍ DOKUMENTY

ČSN EN 206	Beton – Specifikace, vlastnosti, výroba a shoda
ČSN 73 0212-5	Geometrická přesnost ve výstavbě. Část 5- Kontrola přesnosti stavebních dílců
ČSN 73 0422	Přesnost vytyčování liniových a plošných stavebních objektů
ČSN P 73 2404	Beton - Specifikace, vlastnosti, výroba a shoda - Doplňující informace
PN OBB 72 3102	Odvodňovací žlaby