



Váš partner na cestě k úspěchu

# CENÍK

transportbeton

Platnost  
od 1. 1. 2023



[www.babc.cz](http://www.babc.cz)  
[eshop.babc.cz](http://eshop.babc.cz)

*To jsou největší a nejmodernější betonárny v plzeňském kraji*

# Betonové směsi a značkové produkty

## Betonové směsi dle ČSN EN 206-A2 2021 a ČSN P 73 2404

### Doprava mixem - S3 - S4

Třída pevnosti	Stupeň vlivu prostředí	CENA Kč/m <sup>3</sup>		Stupeň konzistence	D <sub>max</sub> (maximální velikost zrna)	Maximální obsah chloridů
		bez DPH	s DPH			
C-/7,5		2 350,-	2 844,-	S4	16	
C8/10		2 410,-	2 916,-	S4	16	
C-/12,5		2 590,-	3 134,-	S4	16	
C12/15	X0	2 730,-	3 303,-	S4	16	Cl0,2
C16/20	X0	2 860,-	3 461,-	S4	16	Cl0,2
C16/20	XC1- XC2	2 890,-	3 497,-	S4	16	Cl0,2
C20/25	XC1	2 880,-	3 485,-	S4	16	Cl0,2
C20/25	XC2 - XC3	3 170,-	3 836,-	S4	16	Cl0,2
C25/30	X0	3 370,-	4 078,-	S4	16	Cl0,2
C25/30	XC1	3 420,-	4 138,-	S4	16	Cl0,2
C25/30	XC2	3 440,-	4 162,-	S4	16	Cl0,2
C25/30	XC3	3 500,-	4 235,-	S4	16	Cl0,2
C30/37	X0	3 550,-	4 296,-	S4	16	Cl0,2
C30/37	XC1	3 590,-	4 344,-	S4	16	Cl0,2
C30/37	XC2	3 620,-	4 380,-	S4	16	Cl0,2
C30/37	XC3	3 720,-	4 501,-	S4	16	Cl0,2
C8/10	X0	2 530,-	3 061,-	S4	8	Cl0,2
C12/15	X0	2 850,-	3 449,-	S4	8	Cl0,2
C16/20	XC1	3 050,-	3 691,-	S4	8	Cl0,2
C20/25	XC3	3 260,-	3 945,-	S4	8	Cl0,2
C25/30	XC4, XD2, XF1, XA1	3 690,-	4 465,-	S4	8	Cl0,2
C30/37	XC4, XD3, XF1, XA	3 980,-	4 816,-	S4	8	Cl0,2
C12/15	X0	2 730,-	3 303,-	S3	22	Cl0,2
C16/20	X0	2 860,-	3 461,-	S3	22	Cl0,2
C20/25	XC1- XC2	2 990,-	3 618,-	S3	22	Cl0,2
C25/30	X0	3 350,-	4 054,-	S3	22	Cl0,2
C30/37	X0	3 630,-	4 392,-	S3	22	Cl0,2

### Doprava sklápěčem - S1

C-/7,5		2 280,-	2 759,-	S1	16	
C8/10		2 350,-	2 844,-	S1	16	
C-/12,5		2 530,-	3 061,-	S1	16	
C12/15	X0	2 610,-	3 158,-	S1	16	Cl0,4
C16/20	X0	2 770,-	3 352,-	S1	16	Cl0,4
C20/25	X0	2 850,-	3 449,-	S1	16	Cl0,4
C25/30	XC1	3 100,-	3 751,-	S1	16	Cl0,4
C8/10		2 450,-	2 965,-	S1	8	Cl0,2
C12/15	X0	2 710,-	3 279,-	S1	8	Cl0,2
C16/20	X0	2 870,-	3 473,-	S1	8	Cl0,2
C20/25	X0	2 950,-	3 570,-	S1	8	Cl0,2
C25/30	XC3	3 200,-	3 872,-	S1	8	Cl0,2
C25/30	XC4, XD2, XF1, XA1	3 550,-	4 296,-	S1	8	Cl0,2
C30/37	XC4, XD3, XF1, XA1	3 850,-	4 659,-	S1	8	Cl0,2

# Betonové směsi a značkové produkty

## Potěry cementové- dle ČSN EN 13 813

Třída pevnosti	Stupeň vlivu prostředí	CENA Kč/m <sup>3</sup>		Stupeň konzistence	D <sub>max</sub> (maximální velikost zrna)	Maximální obsah chloridů
		bez DPH	s DPH			
CT-C12-F2		2 420,-	2 929,-	S1	4	
CT-C16-F3		2 490,-	3 013,-	S1	4	
CT-C20-F4		2 650,-	3 207,-	S1	4	
CT-C20-F4- topení		2 930,-	3 545,-	S1	4	
CT-C25-F4		2 690,-	3 255,-	S1	4	
CT-C30-F5		2 990,-	3 618,-	S1	4	

## Konstrukce vozovek a zpevněné plochy -dle norem ČSN EN 14 227-1, ČSN 736124-2

MCB		2 450,-	2 965,-	S1	16	
SC 3/4		1 670,-	2 021,-	S1	16	
SC8/10		1 810,-	2 190,-	S1	16	
CB kryt		3 650,-	4 417,-	S1	16	Cl0,2

## Betony vhodné pro průmyslové podlahy-dle ČSN EN 206+A2:2021 a ČSN P 73 2404

C20/25	XC1	3 400,-	4 114,-	S4	16	Cl0,2
C25/30	XC3	3 440,-	4 162,-	S4	16	Cl0,2
C30/37	XC4, XF1, XA1	3 780,-	4 574,-	S4	16	Cl0,2
C30/37	XC4, XF4, XA1	3 850,-	4 659,-	S4	16	Cl0,2

## Betony lehce zpracovatelné - dle ČSN EN 206+A2:2021 a ČSN P 73 2404

C20/25	XC3	3 490,-	4 223,-	S5	16	Cl0,2
C25/30	XC4, XF1, XA1	3 650,-	4 417,-	S5	16	Cl0,2
C30/37	XC4, XF1, XA1	3 850,-	4 659,-	S5	16	Cl0,2

## Betony samozhutnitelné - SCC

C30/37	XC4, XD3, XA1	4 060,-	4 913,-	SF1	16	Cl0,2
C30/37	XC4, XF4, XA1	4 310,-	5 215,-	SF1	16	Cl0,2
C35/45	XC4, XF1, XA1	4 480,-	5 421,-	SF1	16	Cl0,2

## Betony odolné proti vlivu koroze působením mrazu a rozmrazování s rozmrazovacími prostředky nebo bez nich-XF1-4. Betony odolné vůči chemickému prostředí-XA1-3.

C25/30	XC4, XF1	3 570,-	4 320,-	S4	16	Cl0,2
C25/30	XF2-XF3, XA1	3 700,-	4 477,-	S4	16	Cl0,2
C25/30	XA1-XA2	3 650,-	4 417,-	S4	16	Cl0,2
C30/37	XC4, XF1	3 780,-	4 574,-	S4	16	Cl0,2
C30/37	XA1-XA2	3 830,-	4 634,-	S4	16	Cl0,2
C30/37	XF4, XA3	4 120,-	4 985,-	S4	16	Cl0,2
C30/37	XC4, XF4, XA1	3 850,-	4 659,-	S1	16	Cl0,2
C35/45	XC4, XF1, XA1	4 000,-	4 840,-	S4	16	Cl0,2
C35/45	XC4, XF4, XA1	4 120,-	4 985,-	S4	16	Cl0,2
C35/45	XF4, XA3	4 570,-	5 530,-	S4	16	Cl0,2

# Betonové směsi a značkové produkty

Poznámka	
1.	Při požadavku na stupeň vlivu prostředí XA1 - 3 je třeba předem uvést klasifikaci chemicky agresivního prostředí. To je nutné hlavně pro výber vhodného druhu betonové směsi - hl. druhu cementu. Betonové směsi určené pro stupeň vlivu prostředí XA3 (pro stavby ŘSD a SŽDC také XA2) vyrábíme pouze na základě řádné objednávky, na základě předchozí cenové nabídky a na základě předem dohodnutých betonáží dle harmonogramu odběratele, přičemž dílčí betonáže musí být min. 50 m <sup>3</sup> .
2.	Výroba betonových směsí dle zvláštních receptur zákazníka bude naceňována individuálně, dle specifikace betonových směsí. V tomto případě však výrobce - B & BC a.s. nenes zodpovědnost a neposkytuje záruky za složení betonových směsí a jejich vlastností. Deklarováno výrobcem je pouze namíchání a dodržení složení betonových směsí dle dodané receptury zákazníkem.
3.	Souhnný protokol kontrolních zkoušek je zahrnut v ceně beto směsí a je vydán na požádání. Kontrolní zkoušky v četnosti nad rámec platných norem jsou fakturovány podle ceníku podnikové laboratoře B & BC a.s., popř. dle ceníku akreditované zkušební laboratoře. Stejně tak budou fakturovány popřípadně zkoušky betonových směsí míchaných dle receptur zákazníka.
4.	Konzistence betonových směsí se vždy pohybuje v toleranci dané normou, tzn., že není možné: a) požadovat na výrobci bet. směsí dodávky na stavbu betonu se stálým a neměným sednutím v mm. b) pokud odběrateli nevyhovuje objednaná nebo na základě cenové nabídky objednaná konzistence bet. směsí, je nutno zvolit jinou bet. směs v požadované konzistenci. Je nepřipustné ředit na stavbě dodaný beton tak, že by to znamenalo změnu konzistence!  Stupně konzistence:                      Sednutí v mm S1 - zavlhlá                                      10 až 40 S2 - měkká                                        50 až 90 S3 - velmi měkká                               100 až 150 S4 - tekutá                                        160 až 210 S5 - velmi tekutá                                ≥ 220

## Zvláštní služby a příplatky:

### A. Příplatky za výrobu a dodávky

Druh příplatku	Platnost	CENA Kč/m <sup>3</sup>	
		bez DPH	s DPH
Přesčasy	1. Pondělí až Pátek od 16.00 hod. do 20.00 hod - od 1.4. - 30.11.	90,-	109,-
	2. Pondělí až Pátek od 14.00 hod. do 20.00.hod - od 1. 12. - 31.3. následného roku		
Sobotní	sobota - po celý čas výroby betonu a betonáže	130,-	157,-
Nedělní	neděle - po celý čas výroby betonu a betonáže	150,-	182,-
Za svátek	po všechny státní svátky - po celý čas výroby betonu a betonáže	220,-	266,-
Noční	od 20.00 - 6.00 hod	150,-	182,-
Zimní	automaticky od 1. 11. do 31.3. následujícího roku. Dále při teplotách + 5st. C a nižších (měřeno na betonárně v okamžiku výroby) - teplota kameniva	100,-	121,-
Recyklační	po celý rok (vrácení zbylého betonu na betonárnu k recyklaci)	1200,-	1454,-
Použití přísad a příměsí	po celý rok (zpomalující nebo urychlující - viz. VOP)	Na základě projednání s vedoucím betonárny nebo technologem	
	polymerová vlákna (rozptýlená výztuž)		
	hydrokrystalizační přísady - dle druhu		
<b>Pozdní zrušení objednávky nebo posunutí předem sjednaného termínu betonáže</b>		<b>viz. VOP</b>	

### B. Příplatky k betonovým směsím

Konzistence S5	za změnu konzistence z S4	135,-	163,-
Zkoušky	nad rámec požadované normy	Podle ceníku podnikové laboratoře (popř. akreditované laboratoře)	

# Ceník čerpání a dopravy

## B & BC Čerpadla - technické údaje a stanoviště

Typ čerpadla	Výškový dosah	Boční dosah	Hloubkový dosah	Průjezdná výška	Rozměry pro ustavení stroje šířka x délka x min. výška	Stanoviště čerpadel
P718	viz. samostatný ceník čerpadla				4,5 x 1,6 x 1,75 m	Plzeň
M24 Pumi	24 m	20 m	12,4 m	4,1 m	4 x 9,5 x 6,9 m	dle skutečnosti
M36	36 m	32 m	24 m	4,1 m	6,3 x 11,3 x 8,7 m	Zbůch
M46	46 m	41 m	32 m	4,1 m	8 x 12 x 9,3 m	Zbůch

## Ceník čerpadel

Sazba za	CENA Kč bez DPH / s DPH							Poznámka
	P 718	PUMI 24		M 36		M 46		
Doprava - Kč/km		100,-	121,-	72,-	87,-	75,-	91,-	Jízda na staveniště a zpět. Účtuje se každý ujetý km, stejně tak marný výjezd
Hodina výkonu - Kč/hod.	ceny viz. samostatný ceník	2 520,-	3 049,-	2 790,-	3 376,-	3 500,-	4 235,-	Účtuje se každých započatých 15 min. pobytu na staveništi, včetně přípravy a mytí
Marný výjezd - Kč		3 300,-	3 993,-	3 500,-	4 235,-	3 700,-	4 477,-	Odběratel nezajistil, dle předpisu, příjezdovou komunikaci a prostor stanoviště čerpadla, popř. neodvolal zrušenou betonáž dle VOP
Příprava na rozjezd						500,-	605,-	Účtuje se vždy při zahájení čerpání
Čerpání drátkobetonu - Kč/m <sup>3</sup>						55,-	67,-	
Čerpání betonu - Kč/m <sup>3</sup>						35,-	42,-	Účtuje se, pokud není účtováno čerp.drátkobetonu
Gumové hadice ø 55/65/80/100/125 mm vnitřní rozměr ( Kč/bm/den):						135,-	163,-	
Přeprava gumových hadic (Kč/km) :						42,-	51,-	Účtuje se od stanoviště na stavbu a zpět
Zpomalovací koleno						500,-	605,-	Účtuje se vždy při zahájení čerpání
Mytí mimo staveniště vč. recyklace zbytkového betonu:						2 500,-	3 025,-	Odběratel nezabezpečil mycí místo na staveništi nebo byl dán zákaz mytí na stavbě

### Příplatky za čerpání:

SO, NE a svátky (státní)	25% po celou dobu čerpání, která se shoduje s časem výkonu čerpadla	O tento příplatek bude navýšena fakturovaná částka
Ostatní: Pozdní zrušení objednávky nebo posunutí předem sjednaného termínu čerpání viz. VOP		

Odběratel je povinen zajistit příjezdovou komunikaci a prostor pro stanoviště a rozložení čerpadla ve shodě s platnými závaznými bezpečnostními předpisy. Odběratel zodpovídá za úklid komunikace znečištěné výjezdem techniky ze staveniště.

# Ceník čerpání a dopravy

## Přeprava betonu autodomíchačem - objem 8 m<sup>3</sup>

Vzdálenost (km)	Ujeté km betonárna - stavba a zpět	Sazba za dopravu (Kč/m <sup>3</sup> )		Vzdálenost (km)	Ujeté km betonárna - stavba a zpět	Sazba za dopravu (Kč/m <sup>3</sup> )	
		bez DPH	s DPH 21%			bez DPH	s DPH 21%
1	2	94,-	113,-	21	42	550,-	666,-
2	4	124,-	150,-	22	44	575,-	696,-
3	6	152,-	183,-	23	46	600,-	726,-
4	8	179,-	216,-	24	48	625,-	756,-
5	10	200,-	242,-	25	50	650,-	787,-
6	12	224,-	271,-	26	52	675,-	817,-
7	14	242,-	292,-	27	54	700,-	847,-
8	16	258,-	312,-	28	56	725,-	877,-
9	18	273,-	330,-	29	58	750,-	908,-
10	20	300,-	363,-	30	60	775,-	938,-
11	22	300,-	363,-	31	62	800,-	968,-
12	24	325,-	393,-	32	64	825,-	998,-
13	26	350,-	424,-	33	66	850,-	1 029,-
14	28	375,-	454,-	34	68	875,-	1 059,-
15	30	400,-	484,-	35	70	900,-	1 089,-
16	32	425,-	514,-	36	72	925,-	1 119,-
17	34	450,-	545,-	37	74	950,-	1 150,-
18	36	475,-	575,-	38	76	975,-	1 180,-
19	38	500,-	605,-	39	78	1 000,-	1 210,-
20	40	525,-	635,-	40	80	1 025,-	1 240,-

Cena za dopravu autodomíchačem - mixem: účtujeme za plně naložený mix, tj. 8 m<sup>3</sup>. Při dopravě menšího objemu betonových směsí pod 6 m<sup>3</sup>, účtujeme nevytížení mixu ve výši odpovídající ceně za dopravu dle tab. násobeno skutečným množstvím betonových směsí pod 6 m<sup>3</sup>.

### Nevytížením mixu se rozumí:

1. doprava betonových směsí před ukončením větší betonáže jako doměrek.
2. doprava betonových směsí v jednorázovém konečném množství pod 6 m<sup>3</sup> - např. RD

**V ceně sazby za dopravu je nakládka na betonárně a vykládka na staveništi do 30 min.**

**Za každou započatou 1/4hod. nad 30min. vykládky autodomíchače na stavbě účtujeme: bez DPH: 250,- Kč  
s DPH: 303,- Kč**

## Cena za dopravu zavlhých betonů sklápěčem - S1

Pásmo (km) (vzdálenost betonárna - stavba a zpět)	Sklápěč 1,5 m <sup>3</sup> - Zruč		Sklápěč 2,5 m <sup>3</sup> - Plzeň		Sklápěč 3 m <sup>3</sup> - Zbůch, Přeštice	
	bez DPH	s DPH	bez DPH	s DPH	bez DPH	s DPH
1 - 5	43,-	52,-	43,-	52,-	43,-	52,-
6 - 10	40,-	48,-	40,-	48,-	40,-	48,-
11 - 20	35,-	42,-	35,-	42,-	35,-	42,-
21 a více	33,-	40,-	33,-	40,-	33,-	40,-
Nakládka	85,-	103,-	85,-	103,-	85,-	103,-
Vykládka	120,-	145,-	120,-	145,-	120,-	145,-

Tyto sazby platí při plném vytížení sklápěče. Vykládka do 15 min. je zahrnuta v ceně sazby za dopravu. Vykládka nad 15 min. bude účtována za každou započatou 1/4hod., a to ve výši dle typu sklápěče - viz. sazba za vykládku v ceníku TR - viz. tab. řádek - Vykládka

Odběratel je povinen zajistit příjezdovou komunikaci na staveniště pro mix nebo sklápěč ve shodě s platnými závaznými předpisy.

Odběratel zodpovídá za úklid komunikace znečištěné výjezdem techniky ze staveniště.

Pozní zrušení objednávky nebo posunutí předem sjednaného termínu dodávek betonu mixy nebo sklápěči na stavbu

# Doprava a kvalita a ochrana

## Doprava

Pro rozvoz a uložení čerstvého betonu máme k dispozici velkoobjemové autodomíchavače na podvozku Mercedes, vhodné i pro jízdu v terénu. Samozřejmostí je čerpání betonu mobilními čerpadly s délkou výložníku od 24 m do 46 m. K rozvozu zavlhých směsí jsou k dispozici sklápěčky o objemu od 1 m<sup>3</sup> do 14 m<sup>3</sup>.



## Systémy řízení kvality výroby

Zavedení systému řízení kvality výroby ve společnosti B & BC, a. s. a její neustálé zlepšování spolu s výsledky všech kontrol jsou důkazem o kvalitě a jakosti výrobků a rovněž odpovědnosti firmy při uspokojování rostoucích požadavků zákazníka. Kvalita výroby transportbetonu je kontrolována ve vlastní podnikové laboratoři, v akreditované stavební laboratoři Horský s.r.o. Praha 9 a TZÚS Praha, pobočka Plzeň. Laboratoř je vybavena pro zkoušky čerstvého betonu - zkouška sednutím a rozlitem, objemová hmotnost, obsah vzduchu, dále pro zkoušky ztvrdlého betonu, zkouška betonu v tlaku, pevnost betonu v tahu ohybem, hloubka průsaku tlakovou vodou, stanovení odolnosti betonu proti mrazu, proti působení vody a chemických rozmrazovacích látek. Trvalé a vyrovnané výsledky zkoušek jsou doloženy příslušnými certifikáty a ostatními doklady.

## Systémy řízení kvality výroby

Společnost B & BC, a. s. má od počátku roku 2003 zavedeny a certifikovány systémy řízení kvality podle normy ČSN EN ISO 9001. Ověření funkčnosti systémů provedl a certifikáty vydal STAVCERT Praha, certifikační orgán č. 3024.

### Systém managementu kvality dle ČSN EN ISO 9001 (QMS)

Certifikát QMS pro:

- ▲ výrobu transportbetonu

Společnost B & BC, a. s. má od počátku roku 2005 zaveden a certifikován environmentální systém managementu dle ČSN EN 14001

### Environmentální systém managementu dle ČSN EN 14001 (EMS)

Certifikát EMS pro:

- ▲ výrobu transportbetonu



# Všeobecné prodejní a dodací podmínky

## 1. Úvodní ustanovení

Tyto dodací podmínky upřesňují ve smyslu Nového občanského zákoníku, zákon 89/2012 Sb. v platném znění, vztahy mezi dodavatelem a odběratelem při objednávání a dodávání transportbetonu vyráběného společností B & BC, a.s.

## 2. Smluvní strany

- 1.1 Smluvní vztah mezi dodavatelem a odběratelem vzniká uzavřením smlouvy o dodávce transportbetonu.
- 1.2 Základními doklady jsou objednávka, případně kupní smlouva, dodací list a faktura. V případě prodeje za hotové tyto doklady nahrazuje sloučený doklad, tzv. faktura za hotové a dodací list.
- 1.3 Je uvažováno s běžnou dobou převzetí dodávky čerstvého transportbetonu stavbou do 90 min. po namíchání.

## 3. Předmět dodávky

- 3.1 Předmětem dodávky je:
  - 3.1.1 „Beton pevnostních tříd C 12/15 a vyšší“ (dále jen transportbeton) dle § 22 zákona č. 22/1997 Sb. „Zákon o technických požadavcích na výrobky a o změně a doplnění některých zákonů“ v platném znění a ve smyslu znění Nařízení vlády č. 163/2016 Sb. ve smyslu znění NV č. 215/2016 Sb. v platném znění, vyrobený dle:
    - a) určené výrokové normy ČSN EN 206 + A2 :2021, nebo dle;
    - b) TKP 18 MD, nebo dle;
    - c) TKP 17 SSD, nebo dle;
    - d) TKP 1 ŘVC., nebo dle;
    - e) normy ČSN P 73 2404.Obsah přírodních radionuklidů dle zákona 263/2016 Sb., ve znění vyhlášky č. 422/2016 Sb..
  - 3.1.2 „Beton pevnostních tříd nižších než C 12/15“ (dále jen transportbeton) dle zákona č. 102/2001 Sb. „Zákon o obecné bezpečnosti výrobků a o změně některých zákonů (zákon o obecné bezpečnosti výrobků)“ v platném znění, vyrobený dle určené výrokové normy ČSN EN 206 + A2 :2021, ČSN P 73 2404 a dle vyhlášky č. 422/2016 Sb. Obsah přírodních radionuklidů dle zákona 263/2016 Sb..
- 3.2 Transportbeton je dopravován autodomíchavači nebo sklápěči (případně u zavhlých směsí, konzistence S1).
- 3.3 Transportbeton je ukládán na stavbu přímo z dodávacího vozidla, čerpán pomocí pump nebo ukládán pomocí jiné techniky (např. finišer, bádie zavěšená na jeřábové technice, atd.).

## 4. Definice pojmů

- 4.1 Čerstvý transportbeton – beton, který je zcela zamíchán a je ještě v takovém stavu umožňující jeho ztuhnutí zvoleným způsobem.
- 4.2 Transportbeton – beton dodaný v čerstvém stavu osobou nebo organizací, která není odběratelem betonu
- 4.3 Autodomíchavač – dopravní prostředek se zařízením, které umožňuje udržet čerstvý beton v homogenním stavu během dopravy.
- 4.4 Přejímka čerstvého betonu – činnost, při které pověřený pracovník dodavatele předává a pověřený pracovník odběratele / přepravce / přijímá čerstvý beton na dohodnutém místě / betonárně / ve sjednaném množství, čase a jakosti.
- 4.5 Sekundární doprava čerstvého betonu – další vnitrozávodní/vnitrostaveništní/doprava betonu od místa vyprázdnění směsí z prostředku primární dopravy, na místo uložení betonu do betonových konstrukcí / bednění, formy /.
- Ostatní definice používaných pojmů jsou uvedeny v ČSN EN 206 + A2 :2021, ČSN P 73 2404.
- 4.6 Pohledový beton, definice tříd pohledového betonu PBO až PBS dle „Technická pravidla ČBS 03 Pohledový beton“, dále jen „TP ČBS 03“

## 5. Objednávání

- 5.1 Provozní doba betonárny je stanovena na webových stránkách společnosti [www.babc.cz](http://www.babc.cz)  
Provozní doba betonárny je stanovena od v pracovní dny (pondělí-pátek) od 6:00 do 16:00 (v období od 1.12.-31.3 od 6:00 do 14:00) a dále v sobotu od 6:00 do 13:00 (mimo betonárnu Plzeň) (platí pro období od 1.4.-30.11.)  
V neděli je zavřeno.  
Dodavatel může s odběratelem sjednat termín dodávek odlišně, než je dáno provozní dobou betonárny. Tato okolnost musí být uvedena při projednání cenové nabídky a následně v potvrzené objednávce. Termíny dodávek budou s ohledem na jejich charakter a rozsah průběžně upřesňovány a musí být vždy potvrzeny oběma smluvními stranami.  
V případě jejich potvrzení jsou tyto termíny pro obě strany závazné. Dodavatel si však vyhrazuje právo z vážných provozních důvodů termín betonáže změnit, musí však o tom informovat odběratele bez zbytečného odkladu, jakmile tyto důvody nastanou.
- 5.2 Obsah objednávky  
Objedávka čerstvého transportbetonu musí obsahovat tyto údaje:

- a) identifikační údaje objednavatele
  - b) množství čerstvého transportbetonu v m<sup>3</sup>
  - c) pevnostní třídu betonu v tlaku a stupeň konzistence v místě přejímky
  - d) stupeň vlivu prostředí
  - e) termíny dodávek a místo přejímky dodávky, jméno zástupce odběratele odpovědného za převzetí dodávky.
  - f) další zvláštní požadavky / např. teplota čerstvého transportbetonu, druh a třída cementu, druh přísad a příměsí, horní mez frakce kameniva, základní vymezení betonu /
  - g) způsob dopravy, eventuálně dopravní organizaci a SPZ dopravního prostředku.
- 5.3 Upřesnění objednávky odběratelem  
Pokud je objednané množství betonové směsi rozloženo do několika dílčích dodávek odběratel prokazatelným způsobem upřesní požadavky na objemy a časy jednotlivých dodávek. Konečné objemy a časy dodávky (betonáže) jsou vždy věcí dohody a shody mezi odběratelem a dodavatelem. Pokud se nenajde mezi odběratelem a dodavatelem shoda v termínech a objemu dodávek – betonáží – je dodavatel oprávněn od dodávek a závazků plynoucích ze smlouvy (potvrzené objednávky) odstoupit.  
Rozdíl mezi sjednaným rozsahem dodávek betonů (objemem dílčích betonáží) a skutečným odebraným množstvím se nebude lišit o více než 20 m<sup>3</sup>. Pokud tato situace nastane je dodavatel oprávněn dodávky nad tento limit odmítnout nebo požadovat kompenzaci nákladů spojených s touto změnou (z důvodu posunutí či zrušení navazujících betonáží).
  - 5.4 Změna požadavku odběratele  
Požadované změny ve sjednaných termínech ze strany odběratele je nutno oznámit nejdříve do 13:00 hod dne předcházejícího dnu betonáže. V případě soboty (mimo uvedenou pracovní dobu betonárny), neděle a svátků nejdříve dva pracovní dny před datem betonáže (vždy do 13:00.)  
Pokud bude změna oznámena odběratelem později než ve výše uvedených termínech a z důvodů na straně odběratele dojde skutečně k časovému posunu zahájení dodávek betonů (včetně všech souvisejících služeb), je dodavatel oprávněn dodávku odmítnout případně požadovat po odběrateli kompenzaci skutečných nákladů vzniklých v souvislosti s touto změnou.  
Pokud bude změna oznámena odběratelem později než ve výše uvedených termínech a z důvodů na straně odběratele dojde k úplnému zrušení dodávek (včetně všech souvisejících služeb) či jejich přesunutí na jiný kalendářní den, je dodavatel oprávněn požadovat po odběrateli kompenzaci skutečných nákladů vzniklých v souvislosti s přípravou a zajištěním betonáže.
  - 5.5 Nedodržení sjednaných podmínek odběratelem  
Při nedodržení sjednaných podmínek uvedených v bodě 5.4 VOP je dodavatel oprávněn požadovat níže uvedené náhrady jako kompenzaci vzniklých nákladů. Porušení podmínek v rozsahu do 30 minut je dodavatelem tolerováno.
    - a) Náhrada za nedodržení času zahájení betonáže v KČ za každou započatou hodinu:
      - a) mimo stanovenou pracovní dobu betonáren: 1500,-/ 1 mix. (počet mixů stavoví dodavatel dle objemu betonáže a vzdálenosti stavby od betonárny)  
950,- za čerpadlo ● 1050,- za PUMI 24
      - b) během stanovené pracovní doby betonáren: 1000,- / 1 mix. (počet mixů stavoví dodavatel dle objemu betonáže a vzdálenosti stavby od betonárny)  
700,- za čerpadlo ● 850,- za PUMI 24
    - b) Náhrada za úplné zrušení betonáže – KČ:
      - a) mimo stanovenou pracovní dobu betonáren: 5000,- až 15000,- (podle objemu betonáže a vzdálenosti stavby od betonárny)  
3500,- za čerpadlo ● 3750,- za PUMI 24
      - b) během stanovené pracovní doby betonáren: 3500,- až 13000,- (podle objemu betonáže a vzdálenosti stavby od betonárny)  
2500,- za čerpadlo ● 3250,- za PUMI 24
    - c) V každé CN jsou uvedeny ceny za čerpadla betonových směsí, které vlastní B & BC a.s.: 1 x M 36, 1 x M46, 3 x Pumí 24  
Na základě vypracované CN a řádně zaslání objednávky si odběratel dle VOP 2023 objedná čerpadla u dispečera dopravy, který si pro každý den toto posloupně zapisuje v denním harmonogramu objednaných betonáží. V případě, že v době další objednávky je již požadovaný termín obsazen jiným odběratelem, dispečer navrhne nejbližší možný termín betonáže za použití čerpadel bet. směsí B & BC a.s.  
Firma B & BC a.s. nabízí v CN pouze služby technikou, kterou fyzicky vlastní, např. čerpadla bet. směsí a není povinna v žádném případě pro odběratele zajišťovat chybějící techniku u externích provozovatelů této techniky.  
V případě, že betonáž z nějakých důvodů odběratel nechce nebo nelze odběratelem přeložit na nabídnutý náhradní termín:
  1. Zajištění odběratel požadované čerpadlo sám v případě, že na tento termín má dodavatel volnou techniku – mixy v potřebném počtu, který závisí na



# B & BC, a. s. pro Transportbeton

objemu betonáže a vzdálenosti stavby od betonárny dodavatele, a pak dá obratem dispečerovi B & BC a.s.. toto na vědomí a tímto potvrdí závazné termín betonáže. (Tímto je myšleno v týž den!)

2. Pokud bude požadovat odběratel bet. směsí od dispečera dopravy B & BC a.s., aby se pokusil požadované čerpadlo k danému termínu betonáže zabezpečit u externího provozovatele čerpadel, ten může tak učinit za následujících předpokladů:
  - Odběratel musí dispečera o tomto informovat min. sedm pracovních dnů před plánovanou betonáží, a to mailem, telefonát nestačí.
  - Na základě tohoto dispečer B & BC a.s. zjistí u externích poskytovatelů těchto služeb, zda je na požadovaný termín volná požadovaná technika – čerpadlo betonu. Toto dá dispečer dopravy na vědomí odběrateli v co možno nejkratším termínu, nejpozději do tří dnů, před termínem betonáže.
  - Objednání čerpadla u externího provozovatele této služby zajistí dispečer B & BC a.s. až po písemné objednávce a potvrzení termínu od odběratele. Písemnou objednávkou odběratel přijímá povinnost uhradit externímu provozovateli všechny fakturované položky, které mu budou firmou B & BC a.s. přeposlány. Za tuto službu bude odběrateli firmou B & BC a.s. účtováno 5% z konečné fakturované ceny od externího provozovatele čerpadel navíc. Zároveň odběratel písemným odsouhlasením bere na vědomí, že v případě nedodání požadované techniky – čerpadel ze strany externího provozovatele, nenese za toto odpovědnost firma B & BC a.s..
  - Pokud se nepodaří dispečerovi dopravy B & BC a.s. zajistit u externího provozovatele požadované čerpadlo a termín požadované betonáže, tak firma B & BC a.s. za toto nenese žádnou odpovědnost a za tuto službu si nebude nic účtovat odběrateli.

## 5.6 Pohledový beton

Je-li zákazníkem vyžadována zvýšená kvalita vzhledu betonu, tzv.: „pohledový beton“ dle bodu 4,6 VOP je zákazník povinen tuto skutečnost uvést již při poptávce, jinak bude nabídnut standardní beton (třída pohledového betonu: P80 dle TP ČBS 03)

## 5.7 Čerpání betonu

Při čerpání betonu vznikají ztráty množství při „najíždění“ a dokončení prací čerpadlem, kdy v potrubí zůstává beton. (tento beton nelze vyčerpat)

U čerpadel s dosahem 36 a 46 metrů může dojít ke ztrátě cca 500 litrů.

U čerpadel s dosahem 24 metrů (PUMI) může dojít ke ztrátě cca 250 litrů.

U čerpadla typu Putzmeister P 718 je množství závislé na délce a průměru přídatných potrubí. (ztráta cca 100 litrů)

V závislosti na konzistenci může dojít ke ztrátě nalepení betonu na vnitřní straně bubnu autodomíchávače a to až 70 litrů.

Tato množství jsou pouze orientační a zákazník by s nimi měl počítat při objednávce množství betonu a čerpadel.

## 5.8 Objednatelné minimální množství

Při objednávání betonu pro stupně vlivu prostředí XF a XA je minimální množství dodávaného betonu jedním autodomíchávačem 4 m<sup>3</sup>.

## 6. Realizace dodávek

### 6.1 Plnění dodávek

6.1.1 Dodávka je splněna dodáním čerstvého transportbetonu na smluvené místo ve smluveném čase, objemu a kvalitě v souladu s potvrzenou objednávkou v rozsahu č. 5.1.

6.1.2 Dojde-li v důsledku poruchy stroje nebo z jiných nevyhnutelných příčin k většímu zpoždění v dodávce čerstvého transportbetonu, dodavatel tuto skutečnost ohlásí odběrateli a dohodne oboustranně vyhovující termín náhradního plnění.

### 6.2 Přejímka

6.2.1 Místem přejímky čerstvého betonu je:

- betonárna
- stavba

Osobou pověřenou předáním transportbetonu je vedoucí betonárny nebo dispečer, popř. dopravce. Na vyžádání je odběrateli spolu s dodacím listem předán bezpečnostní list. Odběratel zodpovídá za přítomnost určeného pracovníka na místě přejímky v dohodnuté době a za škody vzniklé jeho nepřítomností nebo zastoupením nekvalifikovaným pracovníkem.

6.2.2 Zplnomocněný zástupce odběratele má právo a povinnost se při přejímce vyjadřovat ke kvalitě přejímaného čerstvého transportbetonu. Nejsou-li námitky vzneseny, platí zboží jako schválené. Pozdější reklamace se vztahuje pouze na vady skryté, které nelze při přejímce specifikovat. Odběratel ztrácí nárok na případné náhradní plnění, není-li reklamace podána včas a po formální stránce správně.

6.2.3 Je-li místem přejímky betonárna, nezodpovídá dodavatel za změny čerstvého transportbetonu, k nimž dojde během primární a sekundární dopravy betonu. Totéž platí pro podmínky pro tuhnutí a tvrdnutí betonu.

6.2.4 Je-li místem přejímky stavba, zodpovídá dodavatel za kvalitu čerstvého betonu během doby primární dopravy. Za kvalitu čerstvého transportbetonu během doby sekundární dopravy zodpovídá odběratel. Totéž platí pro podmínky pro tuhnutí a tvrdnutí betonu.

6.2.5 Odběratel je povinen zajistit příjezdovou komunikaci na stavenišťe a prostor pro stanoviště čerpadla ve shodě s platnými právními předpisy. Dále odběratel zodpovídá za úklid příjezdové komunikace. Musí zabezpečit na staveništi prostor vhodný k mytí autodomíchávačů, čerpadel betonu a potrubí.

6.2.6 S ohledem na potřeby stavby při dokončení denní dodávky betonu neúčtuje dodavatel odběrateli poplatek za nevytížení mixu (8 m<sup>3</sup>), pokud množství betonu přepravovaného jedním (obvykle posledním) vozidlem dosáhne objemu alespoň 6 m<sup>3</sup>. Toto prominutí příplatku za nevytížení vozidla se týká ale pouze jednoho vozidla pro jednu konkrétní zakázku (akci) v rámci jednoho kalendářního dne (pokud není sjednáno jinak).

Pokud zákazník opakovaně požaduje jednotlivé dodávky nižší než 8 m<sup>3</sup> a neupozornil na tuto skutečnost výslovně při poptávce a následně při projednání cenové nabídky, má dodavatel právo na úhradu vzniklých vícenákladů (viz cena dopravy 1 m<sup>3</sup> betonu uvedená v cenové nabídce)

6.2.7 V případě, kdy je třeba použít přísady zpomalovač nebo urychlovač tuhnutí ať už z důvodu požadavku zákazníka nebo s ohledem na vzdálenost stavby od betonárny s přihlédnutím na denní teploty, stanoví dávkování technologické společnosti na základě požadavku stavby. Pokud není již v CN řešena cena za tyto přísady (dle požadavku na dávkování) bude toto cenové navýšení účtováno zvlášť odběrateli. Pokud by mezi odběratelem a dodavatelem v tomto bodě nevznikla shoda, je dodavatel oprávněn v požadovaném termínu betonovou směs, nedodat, popř. odstoupit od smlouvy.

6.2.8 Recyklační příplatek (poplatek za recyklaci vráceného betonu) je uveden v platném ceníku Transportbetonu společnosti B & BC a.s.. Tato recyklace probíhá vždy na nejbližší betonárně společnosti v recyklačním centru.

## 6.3 Dodací list

6.3.1 Dodací list obsahuje:

- název výroby betonu
- pořadové číslo dodacího listu
- datum míchání
- příjezd a odjezd dopravního prostředku z betonárny
- RZ dopravního prostředku
- jméno odběratele
- místo určení betonu/stavba, středisko/ je-li to součástí objednávky
- množství betonu v m<sup>3</sup>
- jméno osoby, která čerstvý beton přebírá
- jméno dispečera (strojníka)
- ujištění o vydání prohlášení o shodě
- instrukce pro zpracování a ošetřování

6.3.2 U typového betonu obsahuje dodací list ještě:

- číslo receptury v řídicím systému shodné s číslem v Katalogu receptur typového čerstvého betonu
- třídu betonu
- u vybraných druhů betonu stupeň vlivu prostředí
- konzistenci
- druh a třídu použitého cementu
- použité přísady a příměsi

6.3.3 Dodací list je dokladem k fakturaci a reklamaci. V případě odvozu čerstvého betonu vlastním dopravním prostředkem odběratele je originál dodacího listu součástí dodávky. Převzetí betonu potvrdí zástupce odběratele na kopii dodacího listu. V případě platby za hotové vystaví dispečer (strojník) betonárny dodací list s označením pro samoodběratele.

Na základě tohoto dodacího listu vystaví vedoucí betonárny (dispečer) fakturu za hotové a platba se provede okamžitě v pokladně betonárny. V případě zajištění odvozu čerstvého betonu výrobcem je součástí dodávky originál a dvě kopie dodacího listu. Kopie podepsanou zástupcem odběratele s vyznačením času příjezdu na místo převzetí a času převzetí betonu předá řidič zpět dispečerovi betonárny. Jedna kopie se archivuje a druhá slouží jako příloha faktury.

## 7. Kvalita dodávky / Záruka za kvalitu:

7.1 Průkazní zkoušky, zkoušení a odběry:

7.1.1 Receptury typových transportbetonů jsou ověřeny průkazními zkouškami.

7.1.2 Kvalita dodávaného transportbetonu je kontrolována podle

# Všeobecné prodejní a dodací podmínky

kontrolního a zkušební plánu společnosti B & BC. Dispečer (strojník) betonárny podpisem na dodacím listu potvrzuje dodržení objednaných parametrů betonu

- 7.1.3 Zkoušení a odběry vzorků transportbetonu se řídí zkušebními předpisy řady ČSN EN 12350, není-li objednatel písemně požadováno jinak.

## 7.2. Odpovědnost za kvalitu / Záruka za kvalitu:

### 7.2.1 Dodavatel zodpovídá za:

- kvalitu (vlastnosti) vyráběného transportbetonu v souladu s článkem 3.1 těchto VOP
- kvalitu (vlastnosti) dodávaného transportbetonu v době přejímky při respektování podmínek uvedených v čl. 6
- vystavení dodacího listu jako závazného dokladu o jakosti a množství dodaného čerstvého betonu.

### 7.2.2 Výrobce transportbetonu nezodpovídá za vady vzniklé nedodržením sjednané doby přejímky (doby zpracovatelnosti), nesprávnou manipulací, nesprávným zpracováním a ošetřováním betonu během zrání – tj. v rozporu se zásadami dle ČSN EN 13670, dodatečnou změnou složení transportbetonu jiným subjektem než dodavatelem transportbetonu (včetně přidání záměsové vody). Převzetím čerstvého betonu se rozumí:

- v případě zajištění dopravy zákazníkem, odjezd z betonárny;
- v případě zajištění dopravy výrobcem, zahájení vykládky z dopravního prostředku.

### 7.2.3 Zimní betonáže - Venkovní teplota nesmí být nižší než -5°C a vyšší než + 30°C. Povětrnostní podmínky zejména v mrazu jsou v rozporu s provozními podmínkami stroje (autodomíchávače, čerpadla) a při těchto mrazech není možné beton dodat.

## 7.3 Dokladování kvality:

### 7.3.1 V průběhu výroby a plnění dodávek dodavatel provádí kontrolní výrobní zkoušky v souladu s požadavky v článku 3.1 těchto VOP a vede o nich písemné záznamy.

### 7.3.2 Dodavatel předá odběrateli na vyžádání výsledky zkoušek prováděných dle bodu 7.3.1 vztahujících se k dodávce.

### 7.3.3 Na základě objednávky od odběratele před zahájením výroby, dodavatel provede a předá odběrateli výsledky zkoušek vztahujících se přímo ke konkrétní dodávce.

## 7.4 Při nejasnostech o kvalitě dodané dodávky transportbetonu se hodnocení plnění kvalitativních požadavků ze článku 3.1 těchto VOP řídí:

- u čerstvého transportbetonu: zkušebními předpisy řady ČSN EN 12350;
- u zatvrdlého transportbetonu, zkušební tělesa: předpisy řady ČSN EN 12390;
- u zatvrdlého transportbetonu, beton v konstrukci: předpisem ČSN EN 13791.

## 8. Obchodní, cenové a platební podmínky

### 8.1 Cenová nabídka – CN

Všechny CN jsou vyhotovené manažerem prodeje betonu na základě písemné, popř. ústní poptávky zákazníka. Zpracované CN vždy vycházejí z platných receptur betonových směsí společnosti a aktuálního ceníku transportbetonu - TR. Zodpovědnost za správný výběr, specifikaci, konzistenci betonových směsí v CN nese výlučně poptávající – kupující. Následky za podání nesprávných, neúplných informací nebo specifikací nese výlučně poptávající – kupující. Všechny vyhotovené CN jsou nezávazné a s vyznačenou platností. V platnost vstupují až tehdy, pokud je na ně ze strany poptávajícího – kupujícího zaslána řádná objednávka nebo je podepsána Kupní smlouva - KS, a to vždy v době platnosti vyhotovené CN. V objednávce nebo v KS musí být vždy udán termín dokončení stavby, pokud přesahuje platnost CN. V těchto případech je nutno v objednávce nebo v KS upřesnit podmínky trvání platnosti nebo provést aktualizaci CN. Tyto smluvní podmínky musí být potvrzeny podpisy dodavatele a kupujícího, popř. jejich ustanovených zástupců v objednávce nebo KS a jsou závazné pro obě strany. V případě, že po podpisu takové objednávky nebo KS není ze strany kupujícího dodržena dohodnutý termín ukončení stavby nebo dokonce nedošlo ani k započítání odběru zboží, popř. služeb tím spojených, vyhrazuje si dodavatel právo na odstoupení od dané KS, a takovou objednávku považovat dál za neplatnou, pokud nedojde s kupujícím na shodě aktualizace původní CN.

### 8.1.1 Ceny za transportbeton a služby s dodávkou transportbetonu spojené jsou stanoveny jako smluvní ve smyslu zákona o cenách č. 526 / 1990 Sb v platném znění na základě ceníku prodávajícího (dodavatele) platného v době uskutečnění dodávky.

### 8.2 Platební podmínky

### 8.2.1 Dodavatel má právo v odůvodněných případech / např. při pochybnosti o platebních možnostech odběratele/ požadovat zálohovou platbu.

### 8.2.2 Splatnost faktur vystavených dodavatelem za odebrané množství čerstvého betonu a služby s dodávkou transportbetonu spojené je 14

dnů ode dne jejich vystavení, pokud není ve smlouvě či na potvrzené objednávce stanoveno jinak.

Při nezaplacení fakturované částky nebo její části ve stanoveném termínu hradí odběratel penále v souladu s platnými zákony a předpisy. Dále má dodavatel právo při nezaplacení faktur v termínech dohodnuté splatnosti pozastavit odběrateli dodávky transportbetonů a služby s tím související až do doby zaplacení dlužné částky. Pokud přesto nedojde k zaplacení dlužné částky v dohodnutém nejbližším možném termínu, vyhrazuje si v takovém případě dodavatel smluvní vztah s odběratelem ukončit.

## 9. Reklamační řízení

### 9.1 Reklamační řízení uplatňuje zákazník u dodavatele (B & BC a.s.) písemně.

### 9.2 Reklamační řízení množství a kvality

Při reklamaci množství se objem čerstvého betonu považuje za vyhovující, neliší-li se skutečné množství namíchaného betonu o 3 % s deklarovaným množstvím na dodacím listě. Rozdíl množství se určí přepočtem záměsového a dodacího listu.

Při reklamaci kvality (druh, třída betonu, konzistence) se považuje čerstvý transportbeton za vyhovující, když jeho složení odpovídá průkazným zkouškám a ostatní vlastnosti splňují kritéria předepsaná v ČSN EN 206 + A2 :2021, ČSN P 73 2404, a ČSN EN 13670.

### 9.3 Další možné reklamační řízení a spory

Pokud není v objednávce výhradně uplatněn požadavek určité teploty čerstvého transportbetonu, není pro kvalitu betonu tato teplota rozhodující a dodávka se uskutečňuje při teplotách podle ČSN EN 206 + A2 :2021, ČSN P 73 2404, případně ČSN EN 13670. Při reklamaci opožděných dodávek čerstvého transportbetonu se dodávka považuje za včasnou při dodržení smluvní tolerance dodávky. Není-li určena nebo objednaná doba dopravy a dodání, dodavatel předá čerstvý transportbeton odběrateli tak, aby byla dodržena technologická lhůta mezi zamícháním a předáním v souladu s údaji uvedenými na dodacím listě výrobce. Výrobce neodpovídá za vady vzniklé nedodržením sjednané doby přejímky, nesprávnou manipulací, zpracováním a ošetřováním betonu, dodatečnou změnou složení čerstvého transportbetonu. Převzetím čerstvého transportbetonu se rozumí v případě zajištění dopravy zákazníkem, odjezd z betonárny, v případě zajištění dopravy výrobcem, zahájení vykládky z dopravního prostředku.

### 9.4 Postup při řešení a vyřizování reklamací

Je-li v souladu s čl. 6.2.2 odběratelem podána reklamační včas a po formální a věcné stránce správně, vzniká nárok na reklamační řízení. Prokáže-li se oprávněnost reklamačních nároků ze strany odběratele, dodavatel po vzájemné dohodě buď uskuteční náhradní kvalitní dodávku nebo poskytne přiměřenou slevu. V opačném případě je odběratel povinen zaplatit náklady na šetření, kontroly a zkoušky spojené s reklamačním řízením.

### 9.5 Operativní reklamační řízení

V případě zjištění, že dodaný čerstvý transportbeton neodpovídá sjednané třídě betonu a není ve shodě s objednávkou odběratele, zajistí odběratel přímo na stavbě jiné upotřebení, v případě, že beton vyrobený z tohoto čerstvého transportbetonu pro daný účel vyhovuje. Pokud odběratel nemůže prokazatelně dodaný čerstvý transportbeton použít k žádnému jinému účelu, zajistí dodavatel jeho předisponování na jinou stavbu, nebo jej odběratel nechá přemístit zpět na betonárnu a toto sdělí bez zbytečného odkladu vedoucím betonárny.

### 9.6 Skryté vady

Při dodatečném zjištění odběratele, že převzal neshodný čerstvý transportbeton z titulu skrytých vad, ohlásí to dodavateli a ten zajistí přezkoumání a vypořádání.

V případě rozporu mezi odběratelem a dodavatelem o příčinách neshodného výrobku a způsobu vypořádání včetně úhrady nákladů na jejich odstranění, bude požádáno o vypracování expertizy nezávislým osobou (příjatelnou pro obě strany, po vzájemné dohodě) na způsobený stav spolu s návrhem na napravení způsobené neshody

## 10. Řešení sporných záležitostí

Strany se zavazují veškeré sporné záležitosti vzniklé z titulu dodávek transportbetonu a služeb s tím spojených řešit smírnou cestou. V případě, že nedojde k dohodě o vyřešení sporných záležitostí, rozhodne na návrh jedné ze smluvních stran příslušný soud

## 11. Závěrečná ustanovení

Všeobecné prodejní a dodací podmínky obdrží odběratel při uzavření smlouvy o dodávce transportbetonu. Aktuálně platné dodací podmínky jsou k dispozici na internetových stránkách dodavatele [www.babc.cz](http://www.babc.cz) v sekci Transportbeton-ke stažení

**Tyto všeobecné prodejní a dodací podmínky nabývají účinnosti dnem**

**01. 01. 2023**

# Naše reference v posledních letech

- **Mountpark Pilsen - Přehýšov** - 2016
- **Obchvat I/26 Staňkov** - 2016
- **BD Poděbradova Plzeň** - 2016
- **Lasselsberger Chlumčany**  
skladové haly - 2016
- **Parkovací dům FN Plzeň** - 2016
- **CTP Přeštice**  
průmyslová podlaha - 2017
- **VTP Comtes Dobruška** - 2017
- **BD Poděbradova II. Plzeň** - 2017
- **BD Panorama Bolevák - Plzeň** - 2017
- **Uzel Plzeň II. et.** - 2017
- **BD Nová Roudná, Plzeň**  
monolity - 2018
- **BD Studentská, Plzeň**  
monolity - 2018
- **hala DEK TRADE u Olympie, Plzeň**  
průmyslová podlaha - 2018
- **hala IAC Přeštice**  
průmyslová podlaha - 2018
- **BD Sylván, Plzeň**  
litá podlaha CEMLIT - 2018
- **BD Panorama Nemocniční, Stehlíkova ul. Plzeň**  
litá podlaha CEMLIT - 2018
- **D5 - oprava vozovky v úseku km 100,5 - 110,3**  
stavba ŘSD - 2018
- **D5 - odpočívka u Rokycan**  
stavba ŘSD - 2018
- **Rekonstrukce mostu č.180 pod obcí Dolany**  
stavba ŘSD - 2018
- **Horní Hradiště**  
železniční most - 2019
- **Vejprnice**  
logistické centrum 2019
- **Plzeň Rokycanská ul.**  
bytový dům - 2019
- **Plzeň - Náplavka k světu** - 2019
- **Plzeň**  
sportovní areál Skvrňany - 2019
- **Plzeň komerční zóna Roudná** - 2019
- **Odpočívky na D5 u Šlovic** - 2020
- **Litice**  
rekonstrukce mostu - 2020
- **Přeštice-Šlovic**  
Přeložka I/27 - 2020
- **Plzeň - Újezd**  
bytový dům - 2020
- **Plzeň - Pecháčkova**  
bytový dům - 2020
- **Plzeň - Jetelová**  
bytový dům - 2020
- **Plzeň Vinice**  
retenční nádrž - 2020
- **Dronet- Světovar Plzeň**  
litá podlaha - Cemlit - 2021
- **Bytové domy Újezd II.et.**  
- Jih, Plzeň- 2021
- **Nová zkušebna**  
Škoda Transportation Plzeň - 2021
- **Hala Kion Ostrov u Stříbra**  
průmyslová podlaha - 2021
- **RD x 42 Chlumčany**  
II. etapa - 2021
- **Vodní nádrž Hracholusky** - 2021
- **Plzeňský Prazdroj Plzeň**  
Automatická skladová hala - 2021
- **Hala Daikin PH4 Borská Pole Plzeň**  
průmyslová podlaha - 2021
- **Retenční nádrž**  
Vinice Plzeň II. - 2021

## Armovna

### ARMOVNA LOSINÁ

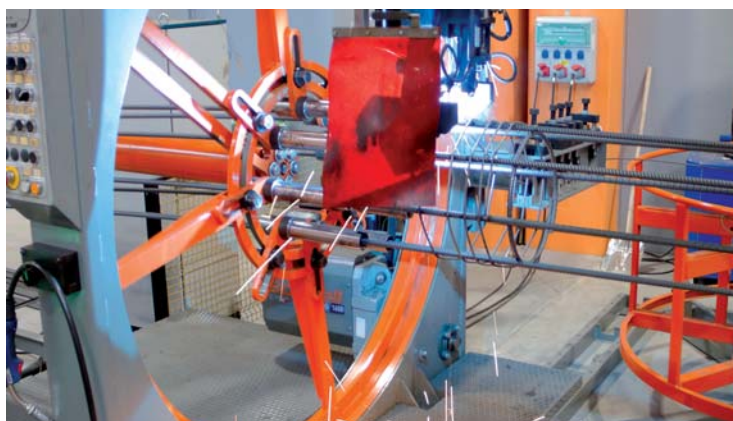
Losiná 303, Nezvěstice 332 04

Mobil: 773 525 356

E-mail: armovna@babcz.cz

Zajišťujeme zde výrobu, dopravu a případnou montáž armovací oceli.

Dále nabízíme též sortiment distančního materiálu, používaný pro krytí oceli do monolitických konstrukcí.



## BETONÁRNA ZBŮCH

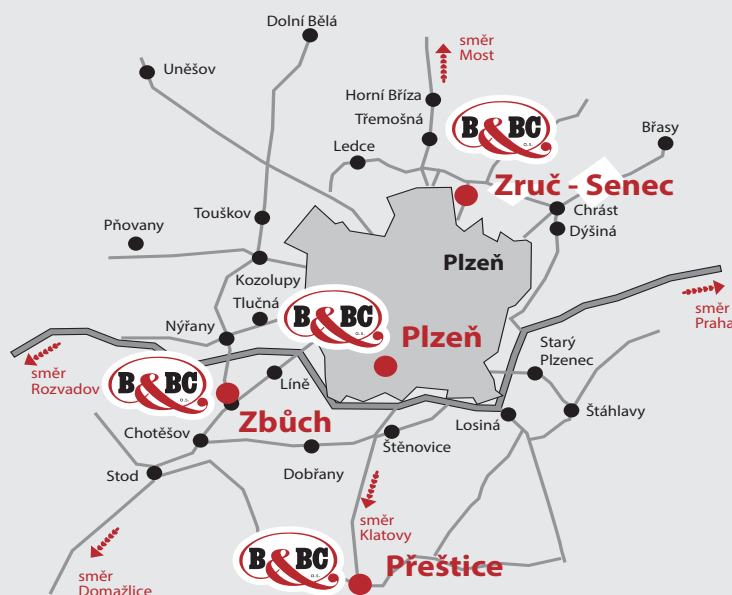
Sokolská 464



+ 420 377 199 102



+ 420 607 790 094  
*obsluha betonárny*



## BETONÁRNA PLZEŇ

Tylova 57



+ 420 378 134 783



+ 420 602 162 573  
*obsluha betonárny*

## BETONÁRNA PŘEŠTICE

Průmyslová ulice



+ 420 373 313 203



+ 420 607 017 228  
*obsluha betonárny*

## BETONÁRNA ZRUČ

Vřesová 206



+ 420 377 824 209



+ 420 602 162 545  
*obsluha betonárny*

## ARMOVNA LOSINÁ

323



+ 420 773 525 356



armovna@babc.cz



## DISPEČER DOPRAVY BETONÁREN

+ 420 607 031 681 od 07,00 - 15,30 hod.

## VEDOUcí BETONÁREN

+ 420 724 217 241

## TECHNOLOG

+ 420 725 981 578

## MANAŽER PRODEJE BETONU

+ 420 602 190 648



julip@babc.cz

## PRACOVNÍ DOBA BETONÁREN :

1. 4. - 30. 11. 2023

Po - Pá: 6,00 - 16,00 hod.

So: 6,00 - 13,00 hod. (mimo Plzeň)

1. 12. 2023 - 31. 3. 2024

Po - Pá: 06,00 - 14,00 hod.