

## B&BC MP PREFA 2+3/09

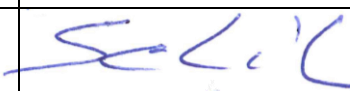

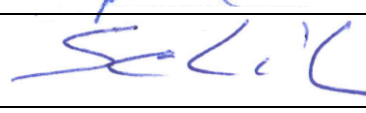
### Palisády



+420 377 199 100

**WWW.B&BC.CZ**

obchod@babc.cz

	Jméno a funkce:	Podpis:	Datum:
Zpracoval:	Ing. Martin Schmieder Technolog		únor 2017
Správce dokumentu:	Ing. arch. Hana Vrzalová Projektový manažer		březen 2017
Schválil:	Ing. Martin Schmieder Manažer kvality		31.3.2017
Nahrazuje:	<i>Betonové palisády, Postup pokládky, ze dne 25.11.2013</i>		Platnost od: 1.4.2017
<b>B &amp; BC a.s. , Sokolská 464, 330 22 Zbůch</b>			

## OBSAH

<b>OBSAH</b> .....	2
<b>1. ÚVOD</b> .....	2
<b>2. SEZNAM VÝROBKŮ</b> .....	2
<b>3. DOPRAVA, SKLADOVÁNÍ A MANIPULACE</b> .....	3
<b>4. POSTUP POKLÁDKY</b> .....	3
<b>5. ZÁVĚREČNÁ USTANOVENÍ</b> .....	5
<b>6. SOUVISEJÍCÍ DOKUMENTY</b> .....	5

## 1. ÚVOD

Tento postup stanovuje technické podmínky pro dopravu, skladování, manipulaci a pokládku betonových palisád vyráběných firmou B&BC a.s.

Palisády jsou velmi vhodné k plynulému lemování pravidelných i nepravidelných vydlážděných ploch nebo záhonů. Slouží k oddělení dvou ploch, např. oddělení vyvýšených záhonů, nízkých opěrných zídek, terénních nerovností zahrady, kruhových obrub stromů apod., a umožňují překonávat výškové rozdíly.

Trapézová palisáda (B&BC Palisáda 12-8-40 S) je zejména vhodná k vytváření zakřivených tvarů. Pohledové strany trapézové palisády jsou štípané.

## 2. SEZNAM VÝROBKŮ

Jedná se o výrobky produktové řady B&BC Palisáda v různém barevném provedení.



Obrázek 1 B&BC Palisáda 12-12-40 H



Obrázek 2 B&BC Palisáda 12-8-40 S

### 3. DOPRAVA, SKLADOVÁNÍ A MANIPULACE

Palisády se dopravují na vratných paletách. Na paletě jsou uloženy v jedné vrstvě.

Palety jsou přepravovány na ložné ploše silničních nákladních vozidel se zajištěním proti posunutí. Pro nakládání palet na dopravní prostředek se použije vysokozdvizný vozík.

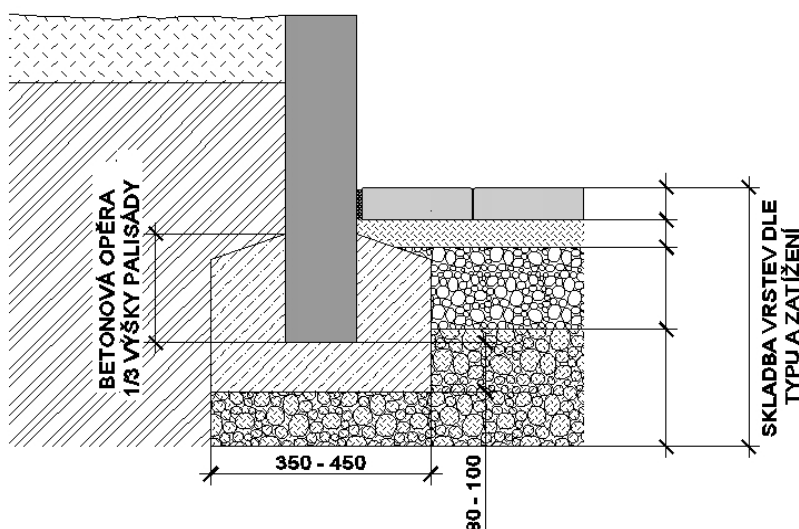
Palety s palisádami se skladují na otevřených skládkách s pevným odvodněným podkladem.

Na stavbě se s palisádami manipuluje v souladu s výše uvedenou manipulací. Při jejich manipulaci je nutné se vyvarovat pádu z výšky nebo smýkání (poškrábání)

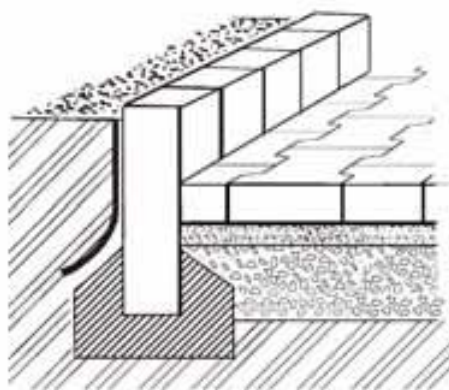
### 4. POSTUP POKLÁDKY

Nejdříve je nutné provést výkop v místě pokládky palisády. Na dno se klade vrstva štěrku cca 150 mm, která slouží jako drenáž. Dále pak betonové lože 50-100 mm, do kterého se ukládají palisády. Zároveň je nutné palisádu fixovat z boku. Tyto se pak kotví do 1/3 výšky palisády zavlhlou betonovou směsí.

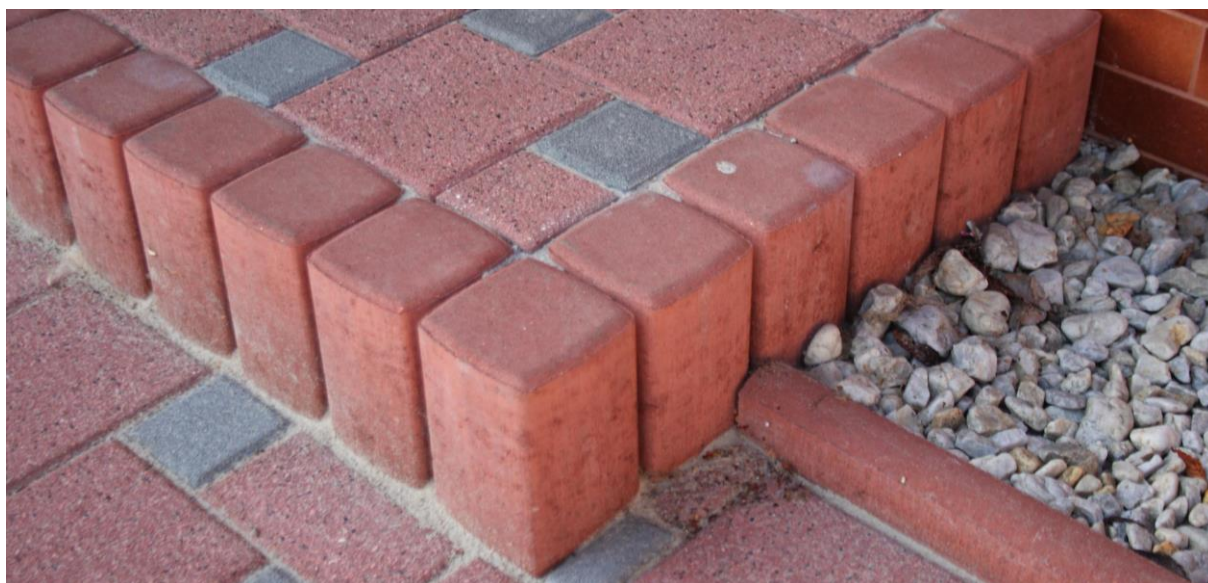
Z výrobních důvodů (odformování) má každá palisáda kónický tvar – před zatvrdnutím betonové opěry a lože je třeba fixovat vzdálenost palisád pomocí klínku (distančníku).



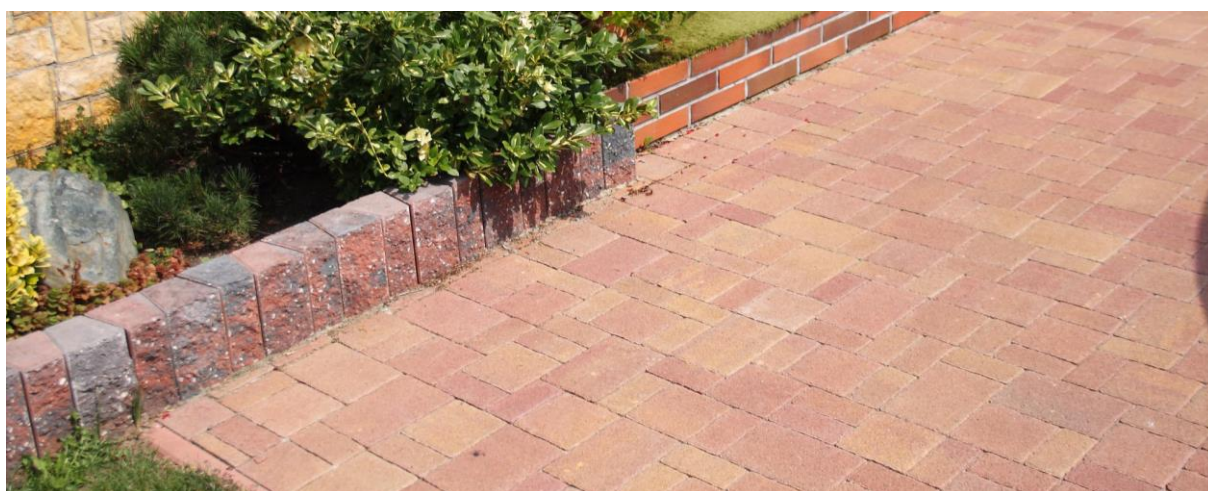
Obrázek 3 Příklad založení palisád.



Obrázek 4 Příklad založení palisád.



Obrázek 5 Příklad realizace



Obrázek 6 Příklad realizace

## 5. ZÁVĚREČNÁ USTANOVENÍ

Postupy, jenž nejsou výslovně povoleny či zakázány v tomto MP, konzultujte před zahájením prací s výrobcem palisád.

## 6. SOUVISEJÍCÍ DOKUMENTY

ČSN EN 206	Beton – Specifikace, vlastnosti, výroba a shoda
ČSN EN 13198	Prefabrikované betonové výrobky. Uliční vybavení a zahradní výrobky.
ČSN 72 3000	Výroba a kontrola betonových stavebních dílců. Společná ustanovení.
ČSN 73 0212-5	Geometrická přesnost ve výstavbě. Část 5- Kontrola přesnosti stavebních dílců
ČSN 73 0422	Přesnost vytyčování liniových a plošných stavebních objektů
ČSN 73 6114	Vozovky pozemních komunikací. Základní ustanovení pro navrhování.
ČSN P 73 2404	Beton - Specifikace, vlastnosti, výroba a shoda - Doplnující informace